

ФЕДЕРАЛЬНОЕ ГОСУДАРСТВЕННОЕ БЮДЖЕТНОЕ  
УЧРЕЖДЕНИЕ НАУКИ  
ИНСТИТУТ АРХЕОЛОГИИ РОССИЙСКОЙ АКАДЕМИИ НАУК

«утверждаю»

Зам. директора ИА РАН А. В. Энговатова



НАУЧНО-ТЕХНИЧЕСКИЙ ОТЧЕТ  
О ВЫПОЛНЕННОЙ АРХЕОЛОГИЧЕСКОЙ РАЗВЕДКЕ НА ТЕРРИТОРИИ ЗЕМЕЛЬНОГО УЧАСТКА,  
ОТВЕДЕННОГО ПОД УСТРОЙСТВО ИСКУССТВЕННОГО ОСВЕЩЕНИЯ В Д. ОКТЯБРЬСКАЯ,  
Д. КЛИМОВСКАЯ НА АВТОМОБИЛЬНОЙ ДОРОГЕ НИКОЛОГОРЫ - БУРКОВО - ОКТЯБРЬСКАЯ  
В ВЯЗНИКОВСКОМ РАЙОНЕ ВЛАДИМИРСКОЙ ОБЛАСТИ В 2024 ГОДУ.

Руководитель работ:

МИЛОВАНОВ С.И.

Ответственный исполнитель:

КУКУШКИН Ф.Ф.

МОСКВА 2024

## АННОТАЦИЯ

**Структура отчета:** отчет состоит из 1 тома. Общее количество текста 13 стр., количество иллюстраций 17.

**Открытый лист:** № P018-00103-00/01227077 выдан 5 июня 2024 г. Министерством культуры Российской Федерации на право проведения археологической разведки.

**Место работы:** Владимирская область, Вязниковский район, д. Климовская, д. Октябрьская.

**Ключевые слова:** шурф, Владимирская область, Вязниковский район, устройство искусственного освещения, археологическая разведка.

**Цель работы:** археологическая разведка и историко-культурная экспертиза с целью определения наличия/отсутствия объектов археологического наследия на территории земельного участка, отведенного под устройство искусственного освещения в д. Октябрьская, д. Климовская на автомобильной дороге Никологоры - Бурково - Октябрьская в Вязниковском районе Владимирской области.

**Результаты:** Полевые работы включали: закладку 3 шурфов размером 1 х 1 м каждый, общей площадью 3 кв. м. Протяженность обследованного участка 2,28 км, ширина 10-40 м.

В результате проведения археологических исследований на территории земельного участка, отведенного под устройство искусственного освещения в д. Октябрьская, д. Климовская на автомобильной дороге Никологоры - Бурково - Октябрьская в Вязниковском районе Владимирской области, объектов археологического наследия и объектов, обладающих признаками объекта археологического наследия, не выявлено.

## СОДЕРЖАНИЕ

<b>ВВЕДЕНИЕ.....</b>	<b>4</b>
<b>ГЕОМОРФОЛОГИЧЕСКАЯ            ХАРАКТЕРИСТИКА            УЧАСТКА</b>	
<b>ИССЛЕДОВАНИЯ.....</b>	<b>5</b>
<b>ХАРАКТЕРИСТИКА ТЕРРИТОРИИ ИССЛЕДОВАНИЯ.....</b>	<b>7</b>
<b>ИСТОРИЯ ИЗУЧЕНИЯ ТЕРРИТОРИИ ИССЛЕДОВАНИЯ.....</b>	<b>8</b>
<b>МЕТОДИКА И ОРГАНИЗАЦИЯ РАБОТ.....</b>	<b>9</b>
<b>РЕЗУЛЬТАТЫ НАТУРНЫХ ИССЛЕДОВАНИЙ.....</b>	<b>10</b>
<b>ЗАКЛЮЧЕНИЕ.....</b>	<b>12</b>
<b>Альбом иллюстраций.....</b>	<b>14</b>

## ВВЕДЕНИЕ

В 2024 г. Волжской экспедицией Института археологии Российской Академии наук по договору №997-24 от 2 мая 2024 года с ООО «НПО Дорога» проводились научно-исследовательские археологические работы (разведки) и историко-культурная экспертиза земельного участка, отведенного под устройство искусственного освещения в д. Октябрьская, д. Климовская на автомобильной дороге Никологоры - Бурково - Октябрьская в Вязниковском районе Владимирской области.

Работы осуществлялись на средства Заказчика на основании Открытого листа № P018-00103-00/01227077 выданного 5 июня 2024 г. Министерством культуры РФ на имя сотрудника отдела сохранения археологического наследия ИА РАН Кукушкина Федора Федоровича, который дает право на проведение археологических разведок с осуществлением локальных земляных работ в целях выявления объектов археологического наследия, уточнения сведения о них и планированию мероприятий по обеспечению их сохранности.

Исследуемый земельный участок располагается в южной части Вязниковского района, в деревнях Климовской и Октябрьской, на удалении ок. 4,15 км к юго-западу от церкви Успения Пресвятой Богородицы в д. Успенский Погост, в 0,8 км к северо-западу от памятника воинам, павшим в годы Великой Отечественной войны в д. Роговской, на обоих берегах р. Хонка (правый приток р. Селезень, правого притока реки Суворощь, правого притока р. Клязьма), максимально удаляясь на левом берегу на 0,8 км к северо-западу, на правом – на 0,94 км к юго-востоку от её русла. Протяженность обследованного участка 2,28 км, ширина 10-40 м.

Основной целью проводившихся археологических исследований являлась историко-культурная экспертиза земельного участка, отведенного под хозяйственное освоение.

В задачи исследований входило:

1. Проработка и анализ картографического материала, научных отчетов, публикаций для выяснения исторической характеристики территории и уточнения данных наличия объектов культурного наследия на участке исследования.
2. Проведение разведочных работ на участке, отведенном под хозяйственное освоение.
3. Определение наличия или отсутствия объектов культурного (археологического) наследия на обозначенном участке.

В ходе работ было проведено предварительное ознакомление с литературными и графическими материалами, осуществлена проработка печатных материалов по региону исследования, проведено изучение и анализ фондовых, архивных и письменных источников.

Полевые работы включали: закладку 3 шурфов размером 1 x 1 м каждый, общей площадью 3 кв. м, послойное изучение напластований ручным способом с ручной переборкой грунта; фотофиксацию процесса работ и прохождения маршрута обследования, археологические обмеры, ведение полевой документации.

Работы осуществлялись под непосредственным руководством автора.

## **ГЕОМОРФОЛОГИЧЕСКАЯ ХАРАКТЕРИСТИКА УЧАСТКА ИССЛЕДОВАНИЯ**

Владимирская область расположена в центральной части Русской Восточно-Европейской равнины между  $56^{\circ} 47'$  и  $55^{\circ} 09'$  северной широты,  $38^{\circ} 17'$  и  $42^{\circ} 57'$  восточной долготы.

Владимирская область представляет собой преимущественно равнину, слегка волнистую, местами всхолмленную, с некоторым уклоном к юго-востоку. Северо-западную ее часть пересекают отроги Клинско-Дмитровской моренной гряды, являющиеся здесь водоразделом бассейнов рек Клязьма и Волга. Высота над уровнем моря в этой части области достигает 271 м. Обширные всхолмления с пологими склонами характерны для междуречья р. Пекша и Нерль Клязьминская, где находится Суздальско-Юрьевское ополье, возвышающееся над уровнем моря до 230-235 м. Юго-запад и отчасти юг области входят в пределы Мещерской низины, богатой болотами и озерами. Превышение над уровнем моря составляет здесь 130-145 м. На севере и северо-востоке области, выходя за ее пределы, проходит вдоль левого берега р. Клязьма обширная Нерльско-Клязьминская низина, также богатая озерами и болотами. Высота над уровнем моря здесь всего 80-100 м.

В основании территории области лежит участок древнейшей на Земле Русской, или Восточно-Европейской платформы. Это устойчивый участок земной коры, где складкообразовательные процессы давно закончились. Платформа состоит из двух частей: кристаллического фундамента (нижняя часть) и осадочного чехла (верхняя часть).

На территории области протекают сотни больших и малых рек. По водному режиму они являются равнинными, имеют малые уклоны, медленное течение, большую извилистость русла. Питание рек осуществляется за счёт атмосферных осадков, поверхностного стока и грунтовых вод. Густота речной сети в пределах области неодинакова. Более густая речная сеть на западе и северо-западе. Важнейшая водная артерия области - р. Клязьма, левый приток р. Ока, пересекающая ее территорию с юго-запада на северо-восток. К ее бассейну принадлежит большинство мелких рек Владимирщины. Основные левые притоки Клязьмы - реки Киржач, Пекша, Колокша, Нерль Клязьминская, Уводь, Теза, Лух; единственный крупный правый ее приток - р.

Судогда. Восточная граница области на протяжении 114 км проходит по левому берегу одной из крупнейших рек Центральной России - Оки. К ее бассейну на территории области, помимо Клязьмы, относятся реки Гусь, Унжа, Ушна, Суворощь. Некоторые реки северо-запада области относятся к волжскому бассейну. Таковы, например, реки Кубрь и Дубна, заходящие на территорию области своими верховьями. Крупные реки, как Ока или Клязьма, имеют хорошо развитые долины, широкие поймы. На территории области расположено более 300 мелких и крупных озер.

Во Владимирской области в основном преобладают почвы двух типов - серые лесные, связанные с широколиственными лесами, и дерново-подзолистые, сформировавшиеся под хвойными и смешанными лесами в условиях умеренно континентального климата<sup>1</sup>.

Участок исследования располагается на территории Никологорского подрайона Вязниковского ландшафтного района, который занимает северо-западную часть ландшафтного округа Вязниковско-Гороховецкого плато. Вязниковский ландшафтный район – это пологоувалистая водноледниковая равнина со слабо выраженными в рельефе пологосклоновыми без четких русел ложбинами и лощинами стока верховьев рек – притоков второго и третьего порядка Оки. Отметки поверхности 80 – 149 м. Долины рек выработаны в ледниковом покрове и оформлены обычно только голоценовой поймой. Их склоны и днища сложены моренными валунными суглинками, на которых залегает маломощный песчано-глинистый пойменный аллювий. Лишь в долине Суворощи, занимающей глубокую водноледниковую ложбину водноледникового московского стока, встречаются сегментарные и ленточные узкие фрагменты первой надпойменной аккумулятивной террасы. Склоны и днища речных долин часто залесены. Встречаются небольших размеров сапропелевые озера с заболоченными берегами в замкнутых пологих понижениях рельефа.

Кровля коренных пород залегает на отметках около 120 м на севере, понижаясь на юг до отметок 80 – 100 м. Как на междуречьях, так и в долинах рек кровлю слагают верхнепермские песчано-глинистые отложения, подстилаемые пермскими известняками. Мощность перекрывающего коренные породы четвертичного покрова составляет 10 – 35 м. Его слагают днепровские моренные валунные суглинки, водноледниковые пески, местами в кровле на междуречьях встречаются пятна перигляциальных московских покровных суглинков, а в долинах рек на моренных суглинках развит маломощный песчано-глинистый пойменный аллювий. В песках на моренных суглинках развита устойчивая верховодка. Леса занимают около 40 % территории. В почвенном покрове доминируют дерново-подзолистые почвы. На плоских междуречьях развиты дерново-

---

<sup>1</sup> Археологическая карта России: Владимирская область. М., 1995.

сильнопоздолистые и дерново-подзолистые слабоглееватые, дерново- подзолистые смытые почвы. На склонах развиты дерново- подзолистые смытые, дерново-подзолистые слабо глеевые и глеевые почвы, в днищах долин – аллювиально-болотные иловато-перегнойно- глеевые почвы.

Никологорский ландшафтный подрайон занимает северную часть ландшафтного района. Это выположенная днепровская моренно-водноледниковая равнина, рассеченная верховьями речных долин и лощин, антропогенно освоенный пологоувалистый слабо-расчлененный ландшафт с суглинистым составом почвообразующих грунтов, на высоких водоразделах представленных днепровскими моренными суглинками. Отметки поверхности 80 – 149 м. Лесной покров занимает около 50 % площади ландшафтного района. В составе древостоя преобладают береза, сосна, встречается ель, более редко – осина. Лесные поверхности представлены сложноконтурными лесными массивами, разделенными открытыми полевыми пространствами. Лесные покровы тяготеют к крутым склонам долин рек, а полевые пространства приурочены к уплощенным высоким водоразделам. Заселенность территории достаточно высокая <sup>2</sup>.

### **ХАРАКТЕРИСТИКА ТЕРРИТОРИИ ИССЛЕДОВАНИЯ**

Исследуемый земельный участок располагается в южной части Вязниковского района, в деревнях Климовской и Октябрьской, на удалении ок. 4,15 км к юго-западу от церкви Успения Пресвятой Богородицы в д. Успенский Погост, в 0,8 км к северо-западу от памятника воинам, павшим в годы Великой Отечественной войны в д. Роговской, на обоих берегах р. Хонка (правый приток р. Селезень, правого притока реки Суворощь, правого притока р. Клязьма), максимально удаляясь на левом берегу на 0,8 км к северо-западу, на правом – на 0,94 км к юго-востоку от её русла. Протяженность обследованного участка 2,28 км, ширина 10-40 м.

Участок начинается на северо-западном въезде в д. Климовская (координаты: 56° 4'48.44"С 42° 6'15.41"В) и проходит в юго-восточном направлении по центральной улице деревни. В конце населенного пункта участок пересекает реку Хонка и заходит на территорию д. Октябрьская, сохраняя своё направление. В д. Октябрьская линия участка проходит по главной улице через её центр (мимо мемориала Великой Отечественной войны) и достигает перекрёстка с ул. Советской. Здесь участок сворачивает в восточном направлении и заканчивается на выезде из деревни, при пересечении с автомобильной дорогой Вязники-татарово (координаты: 56°4'15.63"С 42°7'55.95"В). Территория участка

---

<sup>2</sup> Романов В.В. Ландшафты Владимирской области: учебное пособие в двух частях. Ч.2.Ландшафты Мещерской провинции. Владимир, 2008.

исследований включает в себя проезжую часть дороги, её откосы на въездах в деревни, прилегающую территорию вдоль дороги, перекрёстки с другими улицами, съезды к частным домам, дренажные каналы вдоль догори, мостовой переезд через р. Хонка. По территории участка проходят линии электропередач.

Дневная поверхность участка, не занятая дорожным асфальтированным покрытием, поросла травой, отдельными кустарниками и деревьями. Рельеф дневной поверхности участка понижается к руслу р. Хонка на левом берегу с отм. 110 м и на правом - с отм. 123 м до отм. 98 м по Балтийской системе высот, соответственно. Также в восточной части участка наблюдается понижение местности с отм. 123 м до 110 м по Балтийской системе высот с запада на восток, к выезду из д. Октябрьская.

### **ИСТОРИЯ ИЗУЧЕНИЯ ТЕРРИТОРИИ ИССЛЕДОВАНИЯ**

Территория земельного участка, отведенного под устройство искусственного освещения в д. Октябрьская, д. Климовская на автомобильной дороге Никологоры - Бурково - Октябрьская в Вязниковском районе Владимирской области, ранее частично была обследована в ходе археологической разведки и историко-культурной экспертизы земельного участка, отведенного под реконструкцию мостового перехода через р. Хонка на км 11+245 автомобильной дороги Никологоры - Бурково - Октябрьская в Вязниковском районе Владимирской области. Работы проводились в 2022 г. под руководством С.В. Очеретиной<sup>3</sup>. В ходе работ 2023 года был исследован участок протяженностью 0,25 км, шириной 25-40 м, было заложено 2 шурфа размером 1 х 1 м каждый общей площадью 2 кв. м. В результате проведения археологических исследований объектов археологического наследия и объектов, обладающих признаками объекта археологического наследия, не выявлено.

Наиболее близко к участку археологические исследования, выявившие памятники археологии, проводились вблизи д. Стряпково В.П. Глазовым в 1977 г. (илл. 3). В ходе работ был выявлен и исследован памятник археологии «Поселение «Бородино»<sup>4</sup>, эпоха бронзы, расположенное на удалении ок. 3,1 км к восток-северо-востоку от участка исследования.

---

<sup>3</sup> Научно-технический отчет о выполненной археологической разведке на территории земельного участка, отведенного под реконструкцию мостового перехода через р. Хонка на км 11+245 автомобильной дороги Никологоры - Бурково - Октябрьская в Вязниковском районе Владимирской области в 2022 году. // М., 2022.

<sup>4</sup> Глазов В.П. Отчет об археологической разведке в Вязниковском и Гороховецком районах Владимирской области в 1977 г. // Архив ИА РАН. Р-1. №9671.



## МЕТОДИКА И ОРГАНИЗАЦИЯ РАБОТ

Методика проведения полевых работ определялась требованиями «Положения о производстве археологических раскопок и разведок» и «Положением об Открытых листах»<sup>5</sup>.

Работы велись на основании картографического материала, научных отчетов, хранящихся в архивах ИА РАН, а также публикаций для выяснения исторической характеристики территории и уточнения данных наличия объектов культурного наследия на участке исследования и соседних территориях.

Работы проводились при непосредственном участии держателя Открытого листа. Археологические исследования велись непосредственно в границах земельного участка, подлежащего обследованию.

Основной целью проводившихся археологических исследований являлась историко-культурная экспертиза земельного участка, отведенного под хозяйственное освоение.

В задачи исследований входило:

1. Проработка и анализ картографического материала, научных отчетов, публикаций для выяснения исторической характеристики территории и уточнения данных наличия объектов культурного наследия на участке исследования;
2. Проведение разведочных работ на участке, отведенном под хозяйственное освоение.
3. Определение наличия или отсутствия объектов культурного (археологического) наследия на обозначенном участке.

Поставленные цели и задачи определили организацию и методику работ.

Первоначально осуществлялось предварительное ознакомление с литературными и графическими материалами, проработка печатных материалов по региону исследования, изучение и анализ фондовых, архивных и письменных источников.

При проведении полевых исследований на первом этапе осуществлялось натурное обследование территории земельного участка с визуальным осмотром местности с целью поиска памятников археологии, выраженных в рельефе местности (курганы, городища и др.). При проведении работ тщательно осматривались все нарушения почвенного горизонта как естественного, так и антропогенного происхождения. После чего выбирались наиболее перспективные места закладки шурфов.

Шурфы границами были ориентированы по сторонам света. За нулевой репер принимался СЗ угол каждого шурфа.

---

<sup>5</sup> Положение о порядке проведения археологических полевых работ и составления научной отчетной документации (утверждено постановлением бюро Отделения историко-филологических наук РАН от 12.04.2023 №15).

Исследования в пределах шурфов проводилось вручную пластами мощностью 20 см, с ручной переборкой грунта на месте. Снятие пластов осуществлялось горизонтальными пластами. Описания выявленных напластований, пятен, ям, сооружений и прочих объектов велось в полевых дневниках.

Стенки, профили, пласты и материковое основание тщательно зачищались. Планы пластов и фиксация профилей, стенок шурфов выполнялись в масштабе 1:20.

Так как в шурфах не был выявлен культурный слой, то стерильные напластования (материк), прокапывались не менее чем на 25-41 см. Шурфы после проведения археологических исследований были засыпаны. Местоположение шурфов фиксировалось в системе координат WGS-84.

## **РЕЗУЛЬТАТЫ НАТУРНЫХ ИССЛЕДОВАНИЙ**

**Шурф 1 (координаты: 56° 4'16.03"С 42° 7'43.45"В, илл. 10, 11)** заложен в восточной части участка исследования, на удалении ок. 10 м к юго-западу от дома № 11 по ул. Советской в д. Октябрьская. Участок, где располагался шурф, был покрыт травой.

Шурф ориентирован по сторонам света. Дневная поверхность ровная, зафиксирована на отм. 0/+2 см.

В шурфе прослежена следующая стратиграфия (стратиграфия дана по Ю стенке):

- дерн, мощностью 0,02-0,03 м;
- серо-коричневая супесь с редкими включениями кирпичной крошки, мощностью 0,3-0,34 м;
- серо-жёлтая супесь с включениями серо-коричневой супеси, мощностью 0,18-0,24 м.

Материк – светло-жёлтая супесь с включением тёмно-коричневой супеси, ровный, зафиксирован на отм. -52/-54 см. Стерильные материковые слои были прокопаны на глубину 0,26-0,28 м.

Шурф после завершения фиксационных работ был полностью засыпан землей.

**Наличия культурного слоя и объектов археологического наследия в шурфе не выявлено.**

**Шурф 2 (координаты: 56° 4'14.92"С 42° 7'5.61"В, илл. 13, 14)** заложен в центральной части участка исследования, на удалении ок. 30 м к востоку от дома № 66 по ул. Советской в д. Октябрьская. Участок, где располагался шурф, был покрыт травой.

Шурф ориентирован по сторонам света. Дневная поверхность понижается с востока на запад, зафиксирована на отм. 0/+13 см.

В шурфе прослежена следующая стратиграфия (стратиграфия дана по Ю стенке):

- дерн, мощностью 0,02-0,09 м;

- слоистая серая и коричневая супесь с редкими включениями кирпичной крошки, мощностью 0,1-0,16 м;

- серо-коричневая супесь с многочисленными включениями битого кирпича, кусков асфальта, песка, современного мусора, мощностью 0,18-0,3 м. С уровня нижней границ описанного слоя в шурфе зафиксировано заполнение двух объектов. Объект 1 зафиксирован в юго-восточном углу шурфа. Яма овальной формы, диаметром 38-53, уходит за восточную стенку шурфа, стенки прямые, дно чашевидное, зафиксировано на отм -112 см. Заполнение представлено тёмно-серой супесью с включениями светло-жёлтой супеси. Объект 2 зафиксирован в северной части шурфа. Яма вытянута с запада на восток, уходит в северную, восточную и западную стенки шурфа, наблюдаемый размер 100\*43 см, стенки наклонные, работы остановлены на отм. -136/-140 см в связи с достижением уровня грунтовых вод. Заполнение представлено мешаной серо-коричневой супесью, с включениями тёмно-серой супеси, комков рыжей глины. Оба объект представляют собой столбовые ямы сер. – второй пол. XX вв.

- серо-коричневая супесь, мощностью 0,13-0,18 м.

Материк – светло-жёлтая супесь, ровный, зафиксирован вне объектов на отм. -48/-53 см. Стерильные материковые слои были прокопаны на глубину 0,36-0,41 м.

Шурф после завершения фиксационных работ был полностью засыпан землей.

**Наличия культурного слоя и объектов археологического наследия в шурфе не выявлено.**

**Шурф 3 (координаты: 56° 4'36.40"С 42° 6'46.13"В, илл. 16, 17)** заложен в северо-западной части участка исследования, на удалении ок. 15 м к юго-востоку от дома № 10 в д. Климовской. Участок, где располагался шурф, был свободен от дёрна.

Шурф ориентирован по сторонам света. Дневная поверхность понижается с севера на юг, зафиксирована на отм. 0/-9 см.

В шурфе прослежена следующая стратиграфия (стратиграфия дана по 3 стенке):

- серо-коричневая супесь, мощностью 0,27-0,5 м.

Материк – рыже-коричневая супесь с вкраплениями тёмно-серой супеси, ровный, зафиксирован на отм. -27/-50 см. Стерильные материковые слои были прокопаны на глубину 0,25-0,38 м.

Шурф после завершения фиксационных работ был полностью засыпан землей.

**Наличия культурного слоя и объектов археологического наследия в шурфе не выявлено.**

## ЗАКЛЮЧЕНИЕ

В 2024 г. Волжской экспедицией Института археологии Российской Академии наук по договору №997-24 от 2 мая 2024 года с ООО «НПО Дорога» проводились научно-исследовательские археологические работы (разведки) и историко-культурная экспертиза земельного участка, отведенного под устройство искусственного освещения в д. Октябрьская, д. Климовская на автомобильной дороге Никологоры - Бурково - Октябрьская в Вязниковском районе Владимирской области (протяженность обследованного участка 2,28 км, ширина 10-40 м).

Работы осуществлялись на средства Заказчика на основании Открытого листа № P018-00103-00/01227077 выданного 5 июня 2024 г. Министерством культуры РФ на имя сотрудника отдела сохранения археологического наследия ИА РАН Кукушкина Федора Федоровича.

В ходе проведенных исследований был осуществлен комплекс разведочных археологических мероприятий: натурное обследование территории участка по предоставленному Заказчиком картографическому материалу методом сплошной археологической разведки с визуальным осмотром местности по всей территории участка, шурфовка, поиск и сбор подъемного археологического материала, фотофиксация всех этапов полевых работ.

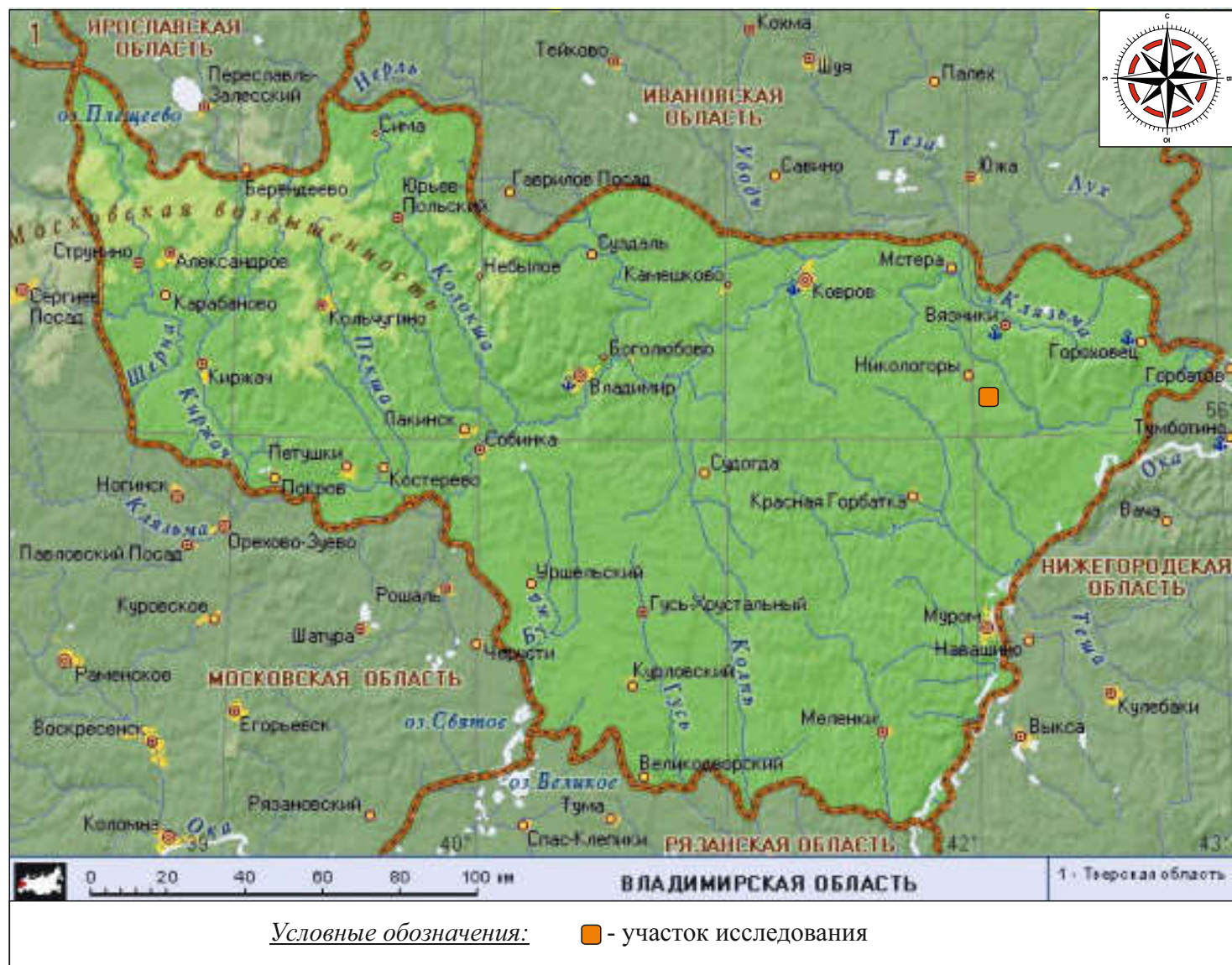
Для реализации поставленной цели было заложено 3 шурфа размером 1 x 1 м каждый, общей площадью 3 кв. м, послойное изучение напластований ручным способом с ручной переборкой грунта; фотофиксацию процесса работ и территории исследования, археологические обмеры, ведение полевой документации.

В ходе проведенного натурального обследования, визуального осмотра местности, поиска подъемного археологического материала, закладки шурфов на территории земельного участка, отведенного под устройство искусственного освещения в д. Октябрьская, д. Климовская на автомобильной дороге Никологоры - Бурково - Октябрьская в Вязниковском районе Владимирской области, **объектов археологического наследия и объектов, обладающих признаками объекта археологического наследия, не выявлено.**

Необходимо отметить, что в соответствии с картографическими материалами кон. XVIII-XIX вв. (илл. 4, 5) участок исследования проходит в границах исторических поселений д. Климовская и д. Холуй, планировка которых начала складываться еще в XVIII столетии. Археологическая разведка осуществлялась в границах земельного участка, который, судя по картографическому материалу, не был застроен. Культурные напластования не были обнаружены в границах отмеченного участка, так как

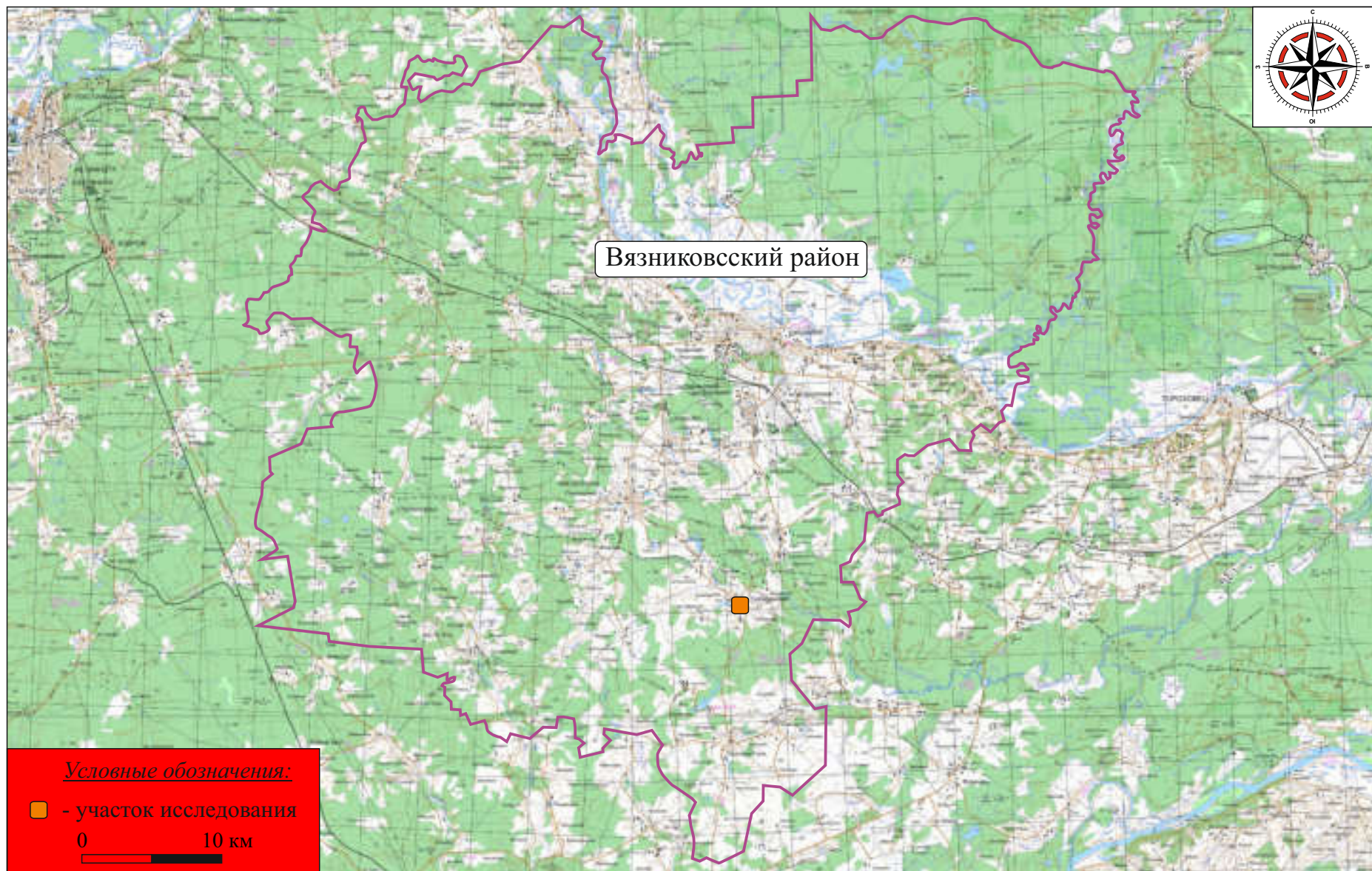
обследовалось незастроенное пространство села, где культурный слой мог не сформироваться или же он был уничтожен в процессе строительства и эксплуатации современных дорог. Но это не исключает возможности обнаружения культурных напластований XVIII-XIX вв. и более раннего времени за пределами границ обследованного земельного участка.

# **Альбом иллюстраций**



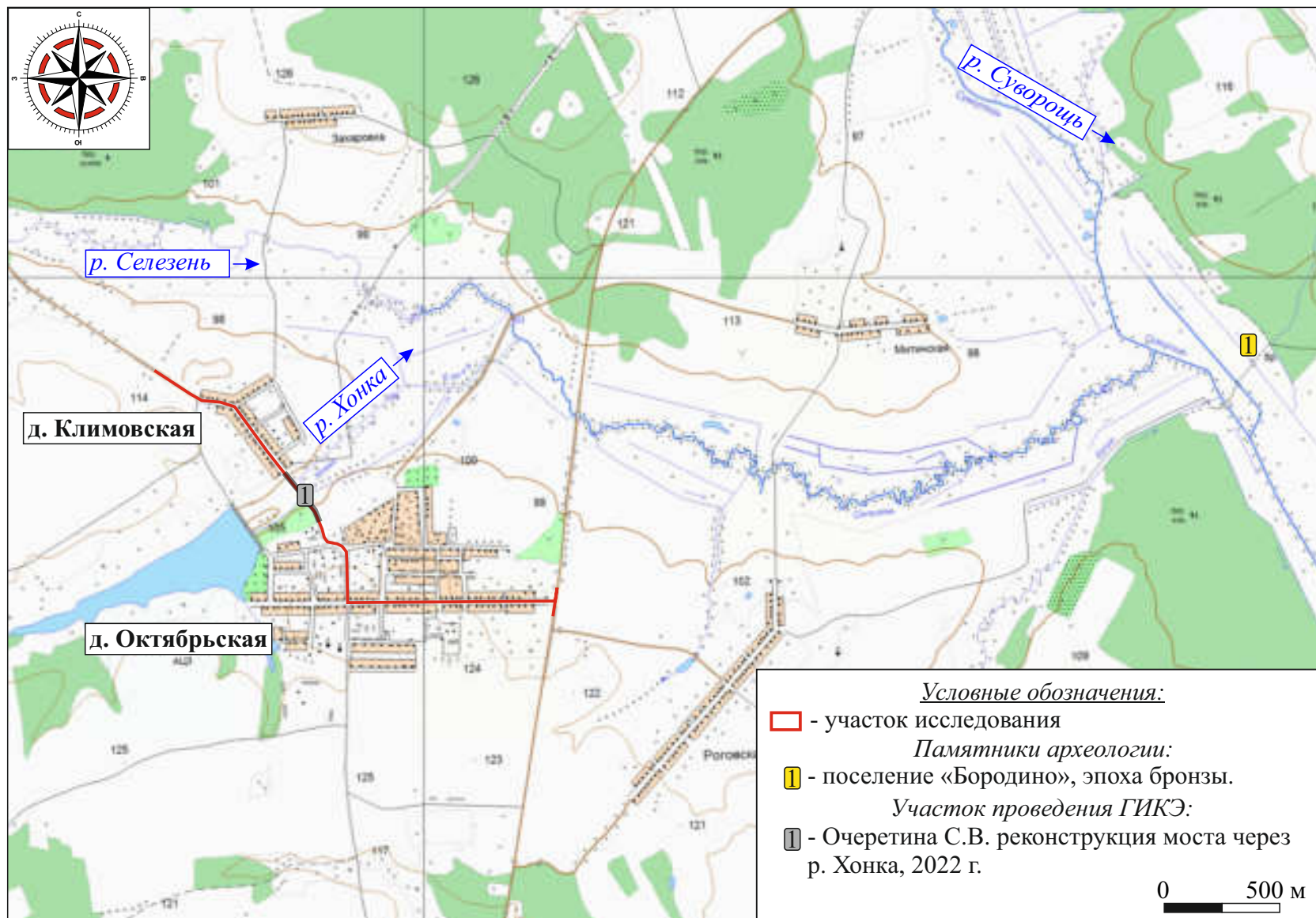
Илл. 1. Владимирская область, Вязниковский район, устройство искусственного освещения в д. Октябрьская, д. Климовская - 2024 г.  
Карта Владимирской области.





Илл. 2. Владимирская область, Вязниковский район, устройство искусственного освещения в д. Октябрьская, д. Климовская - 2024 г.  
Карта Вязниковского района (состояние местности на 1990-е гг.).





Илл. 3. Владимирская область, Вязниковский район, устройство искусственного освещения в д. Октябрьская, д. Климовская - 2024 г.  
Памятники археологии ближайшей округи.

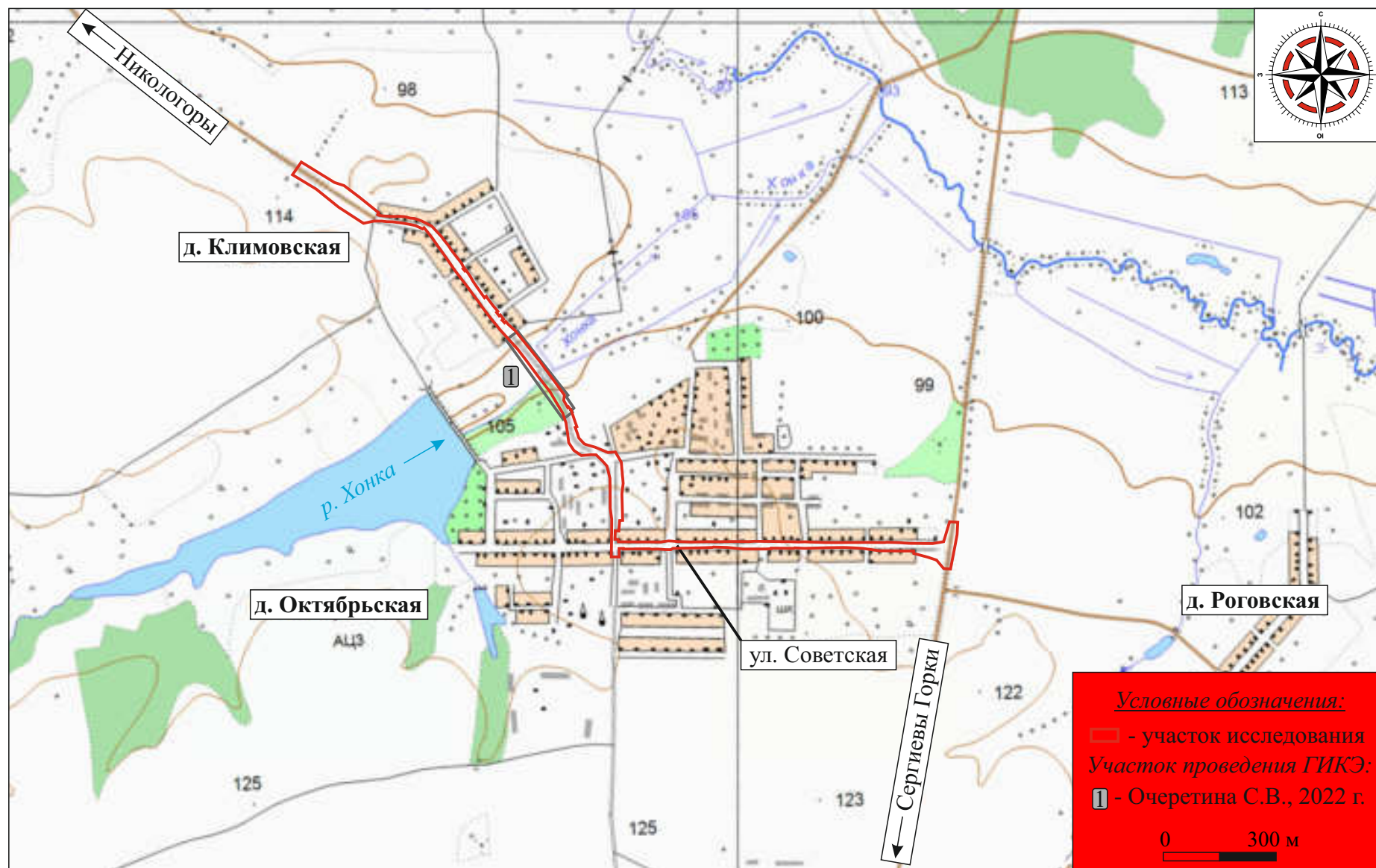


Илл. 4. Владимирская область, Вязниковский район, устройство искусственного освещения в д. Октябрьская, д. Климовская - 2024 г.  
Фрагмент Плана Генерального межевания Вязниковского уезда Владимирской губернии 1773-1780 гг.





Илл. 5. Владимирская область, Вязниковский район, устройство искусственного освещения в д. Октябрьская, д. Климовская - 2024 г.  
Фрагмент Топографической межевой карты Владимирской губернии 1850 г. Автор А.И. Менде.



Илл. 6. Владимирская область, Вязниковский район, устройство искусственного освещения в д. Октябрьская, д. Климовская - 2024 г.  
Ситуационный план местности на карте ГГЦ 250 (источник: nakarte.me).



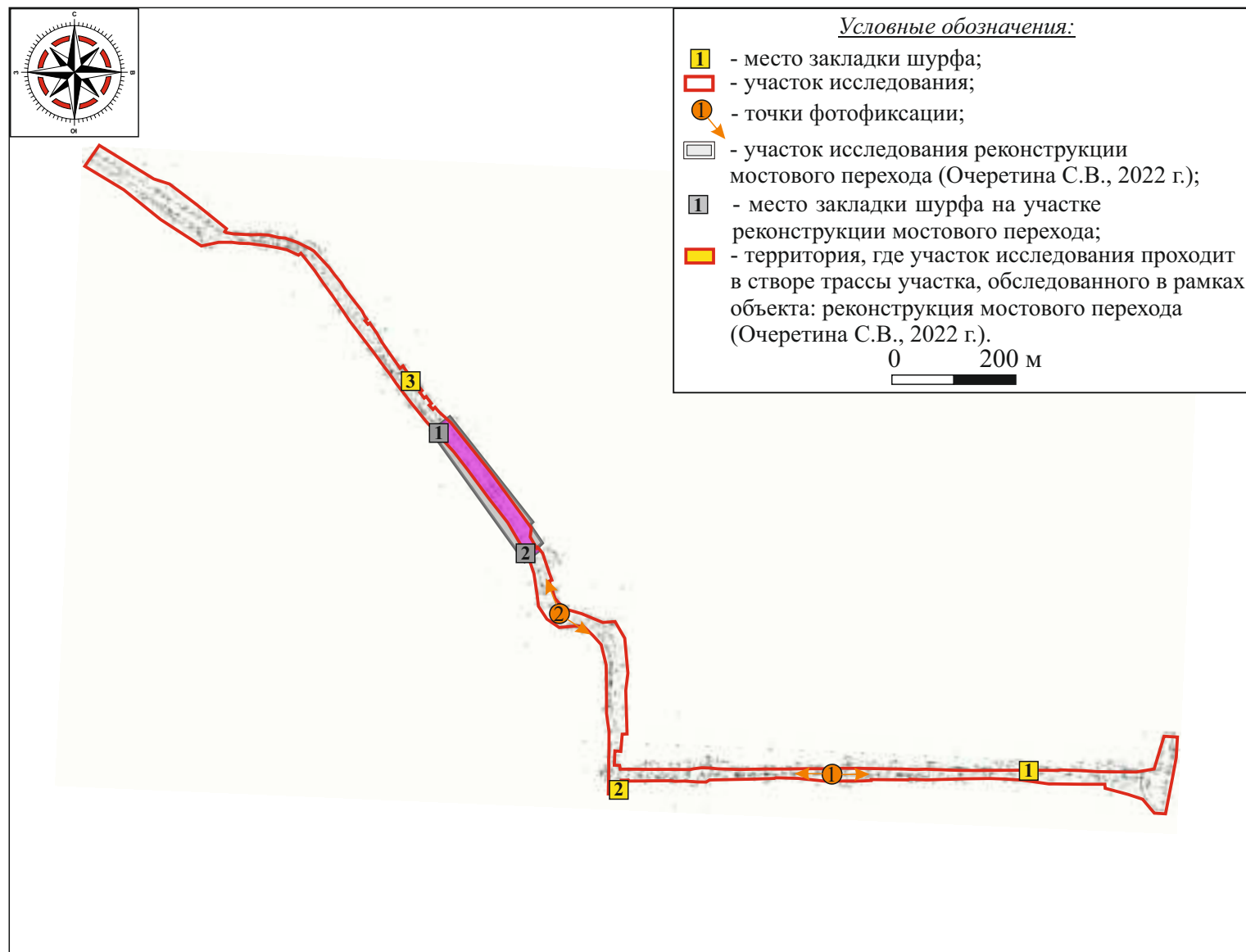


Илл. 7. Владимирская область, Вязниковский район, устройство искусственного освещения в д. Октябрьская, д. Климовская - 2024 г.  
Публичная кадастровая карта с нанесением участка исследования и расположением шурфов (источник: <https://egrp365.org/map>).



Илл. 8. Владимирская область, Вязниковский район, устройство искусственного освещения в д. Октябрьская, д. Климовская - 2024 г. Космоснимок с нанесением участка исследования и расположением шурфов (источник: google.ru, дата съёмки: 2019 год).





Илл. 9. Владимирская область, Вязниковский район, устройство искусственного освещения в д. Октябрьская, д. Климовская - 2024 г.  
Топоплан с нанесением участка исследования и расположением шурфов (топооснова предоставлена Заказчиком).



1



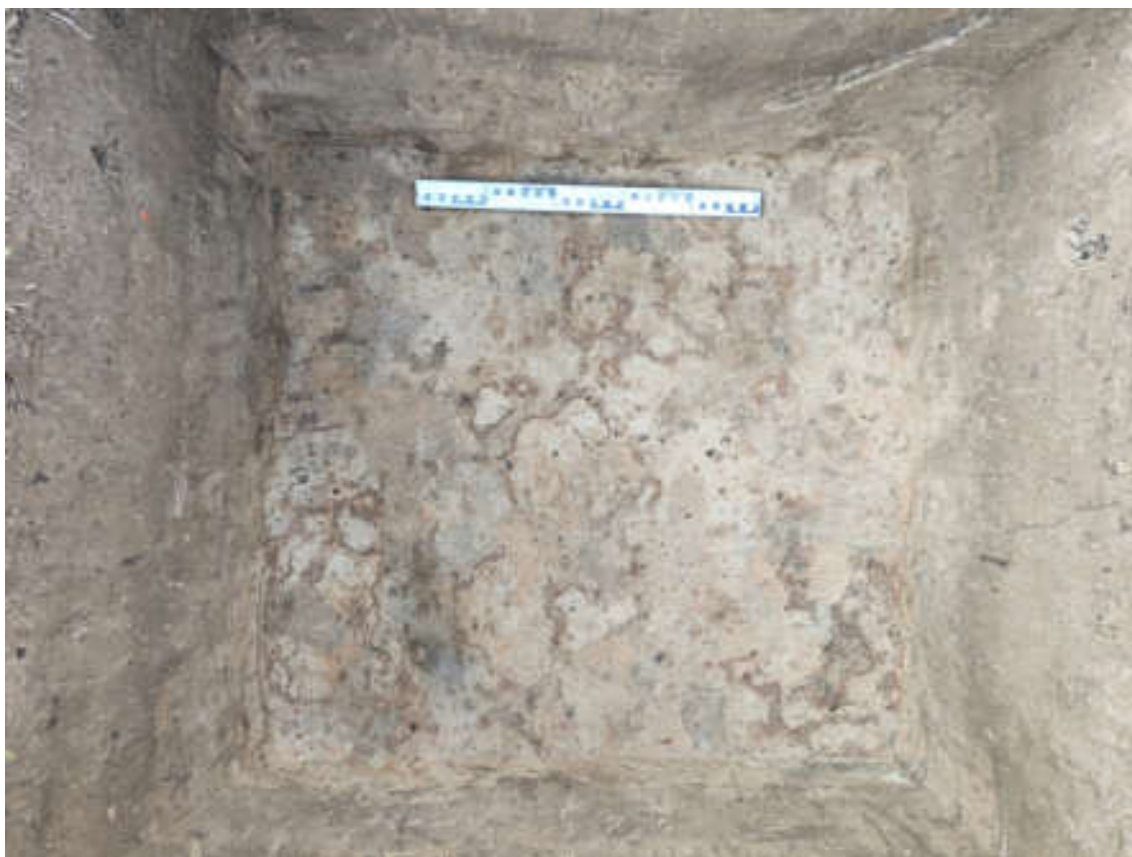
2



3

Илл. 10. Владимирская область, Вязниковский район, устройство искусственного освещения в д. Октябрьская, д. Климовская - 2024 г.  
Шурф 1. 1 - видовая фотография шурфа до начала работ; 2 - видовая фотография шурфа на уровне завершения работ;  
3 - видовая фотография закопанного шурфа. Фото с В.





1



2

Илл. 11. Владимирская область, Вязниковский район,  
устройство искусственного освещения в д. Октябрьская, д. Климовская - 2024 г.  
Шурф 1. 1 - фотография поверхности шурфа на уровне завершения работ. Фото с В;  
2 - фотография южной стенки шурфа. Фото с С.



1



2

Илл. 12. Владимирская область, Вязниковский район,  
устройство искусственного освещения в д. Октябрьская, д. Климовская - 2024 г.  
1 - вид на В часть участка. Точка фотофиксации 1. Фото с З;  
2 - вид на центральную часть участка. Точка фотофиксации 1. Фото с В.





1



2



3

Илл. 13. Владимирская область, Вязниковский район, устройство искусственного освещения в д. Октябрьская, д. Климовская - 2024 г.  
Шурф 2. 1 - видовая фотография шурфа до начала работ; 2 - видовая фотография шурфа на уровне завершения работ;  
3 - видовая фотография закопанного шурфа. Фото с В.



1



2

Илл. 14. Владимирская область, Вязниковский район,  
устройство искусственного освещения в д. Октябрьская, д. Климовская - 2024 г.  
Шурф 2. 1 - фотография поверхности шурфа на уровне завершения работ;  
2 - фотография южной стенки шурфа. Фото с С.





1



2

Илл. 15. Владимирская область, Вязниковский район,  
устройство искусственного освещения в д. Октябрьская, д. Климовская - 2024 г.  
1 - вид на центральную часть участка. Точка фотофиксации 2. Фото с СЗ;  
2 - вид на центральную часть участка. Точка фотофиксации 2. Фото с ЮЮВ.



1



2



3

Илл. 16. Владимирская область, Вязниковский район, устройство искусственного освещения в д. Октябрьская, д. Климовская - 2024 г.  
Шурф 3. 1 - видовая фотография шурфа до начала работ; 2 - видовая фотография шурфа на уровне завершения работ;  
3 - видовая фотография закопанного шурфа. Фото с В.





1



2

Илл. 17. Владимирская область, Вязниковский район,  
устройство искусственного освещения в д. Октябрьская, д. Климовская - 2024 г.  
Шурф 3. 1 - фотография поверхности шурфа на уровне завершения работ;  
2 - фотография западной стенки шурфа. Фото с В.





Министерство культуры Российской Федерации

# ОТКРЫТЫЙ ЛИСТ

№ P018-00103-00/01227077

Настоящий открытый лист выдан:

**Кукушкину Федору Федоровичу**

паспорт

(серия и номер паспорта)

на право проведения археологических полевых работ:

на земельных участках под устройством искусственного освещения в п. Досмелево на автомобильной дороге Глубин – Крестинское – Сарычево – «Валки» в Ковровском районе; в с. Заречье на автомобильной дороге Бетово – Красный Огород – Раткино – Заречье – Новосерлово в Ковровском районе; в д. Ваткино на автомобильных дорогах «Польезы» в д. Ваткино и «Ваткино – Павловское» в Судогодском районе; в с. Иваново на автомобильной дороге Завки – Александровское – Пилишино в Ковровском районе; в д. Станки на автомобильной дороге Станкино – Мачурино со съездом в Спас-Кудашине в Судогодском районе; в д. Алфимово на автомобильной дороге ст. Станкино – Серово – Визитово – Волчево в Ваткинском районе; в д. Пекино на автомобильной дороге Пекино – Ларионово – Кареево в Петушинском районе; в с. Червоно на автомобильной дороге «Владимир – Иванов» – Гусь-Хрустальный – Турново – Старый Двор в Судогодском районе; в д. Семеново на автомобильной дороге «Калюши – Верхние Дирки» – ст. Станкино в Александровском районе; в д. Глубин на автомобильной дороге Ковро – Красная Грива – Сеница – Мстера – ст. Мстера – «Валки» в Ковровском районе; в д. Лесниково на автомобильной дороге Гусь-Хрустальный – Лесниково – Кутрески в Гусь-Хрустальном районе; в д. Колодки на автомобильной дороге «Воски» – Колодки в Собинском районе; в с. Ляки на автомобильной дороге Ляки – Дмитриевы Гари – Овдино – граница Рязанской области в Мезеньском районе; в д. Раткино на автомобильной дороге Бетово – Красный Огород – Раткино – Заречье – Новосерлово в Ковровском районе; в с. Станки на автомобильной дороге Павловское – Завки – Красный Маяк – Андреево – Тарасово в Ковровском районе; в д. Овдариновка, д. Климатская на автомобильной дороге Никологоры – Бурново – Овдариновка в Ваткинском районе Владимирской области.

(место проведения археологических полевых работ)

На основании открытого листа

**Кукушкин Федор Федорович**

(Ф.И.О.)

имеет право производить следующие археологические полевые работы:

археологические разведки с осуществлением локальных земляных работ на указанной территории в целях выявления объектов археологического наследия, уточнения сведений о них и планирования мероприятий по обеспечению их сохранности.

Передача права на проведение археологических полевых работ по данному открытому листу другому лицу запрещается.

Срок действия открытого листа: с 5 июня 2024 г. по 20 декабря 2024 г.

Дата принятия решения о предоставлении открытого листа: 5 июня 2024 г.

Первый заместитель Министра

(подпись)

Дата 5 июня 2024 г.

(подпись)

**С.Г.Обрывадин**

(Ф.И.О.)

МП.

036917